



BOLSA  
NACIONAL DE  
VALORES



**Guía voluntaria**  
para la creación  
de reportes de  
**sostenibilidad**

Dirigida a empresas emisoras



## Contenido

I.	Introducción	2
II.	La sostenibilidad en el mercado de capitales	3
III.	¿Por qué divulgar los esfuerzos en sostenibilidad o ASG?	5
IV.	Recomendaciones para crear un reporte de sostenibilidad	7
V.	Indicadores de desempeño para incorporar en el reporte	13
VI.	Anexo Pasos para incorporar la sostenibilidad en su empresa	16
VII.	Referencias	18



# I Introducción

La gobernabilidad, transparencia y la rendición de cuentas en los mercados de capitales son cuestiones críticas para el desarrollo sostenible, por esta razón el Programa de las Naciones Unidas para el Medioambiente (UN Environment) está incentivando el desarrollo de mercados de capitales más transparentes ya que cada vez más, los inversionistas se interesan por conocer de manera amplia e integral cómo las empresas emisoras abordan su gestión, considerando no sólo el rendimiento financiero sino también aspectos medioambientales, sociales y de gobierno corporativo (ASG), con el objetivo de incorporar dicha información en su proceso de análisis de inversiones.

En línea con estas exigencias, las empresas se enfrentan al desafío de aportar más y mejores antecedentes sobre su gestión, integrando políticas y prácticas ASG a sus estrategias y operaciones diarias, para fortalecer la transparencia y las buenas prácticas, y de esta manera agregar valor a su desempeño.

Ante esta realidad, las bolsas de valores pueden ser un importante motor en la

promoción de la sostenibilidad en los mercados de capitales, al conectar inversionistas, empresas y reguladores. Por esta razón nace la Iniciativa de Bolsas Sostenibles de las Naciones Unidas (SSE), de la cual forma parte la Bolsa Nacional de Valores, y cuyo objetivo es explorar cómo las bolsas, en colaboración con inversionistas, reguladores y empresas, pueden mejorar la transparencia corporativa incorporando los aspectos (ASG), y promover la inversión sostenible de largo plazo.

Como parte de este compromiso, la Bolsa Nacional de Valores ha preparado la presente Guía para orientar y motivar a las empresas emisoras a crear sus reportes de sostenibilidad y divulgar la información relacionada con el tema ambiental, social y de gobernanza (ASG).

Esta Guía es voluntaria y toma de referencia recomendaciones señaladas por the Sustainable Stock Exchanges (SSE), World Federation of Exchanges (WFE) y Global Reporting Initiative (GRI).



## La sostenibilidad en el mercado de capitales

Los mercados de capitales juegan un papel relevante en el desarrollo sostenible. Al conectar inversionistas con empresas emisoras, facilitan la canalización de recursos financieros hacia la ejecución de proyectos que nos permiten avanzar hacia el desarrollo sostenible, y por medio de la promoción de buenas prácticas en materia de sostenibilidad, refuerzan dos de los objetivos primordiales de este mercado, como lo es la transparencia y la gobernanza.

### 1. Rol de las bolsas de valores

Las bolsas, mediante la definición de normas y guías, capacitación y promoción de productos, pueden contribuir con la sostenibilidad en el mercado de capitales.

Las bolsas buscan fortalecer la transparencia del mercado bursátil y una forma de hacerlo es mejorando la información que fluye de las empresas emisoras hacia los inversionistas.





## 2. Rol de las empresas emisoras

Las empresas emisoras son las llamadas a sociabilizar y protagonizar el desarrollo sostenible de la economía, equilibrando tanto los resultados económicos como los ambientales y sociales de sus operaciones. Actualmente, el rol de las empresas en la sostenibilidad es buscar continuamente la viabilidad económica del negocio, coexistiendo armoniosamente con el medioambiente y la comunidad.

## 3. Rol de los inversionistas

Los inversionistas son los agentes económicos que disponen de los recursos financieros necesarios para financiar proyectos sostenibles, y actualmente, es una tendencia mundial que un buen rendimiento financiero no sea el único criterio considerado por los inversionistas a la hora de tomar decisiones de inversión. El deber fiduciario de los inversionistas requiere la consideración de todos los factores ASG. En años recientes se ha incrementado la adopción de la inversión responsable, que considera criterios financieros -como rentabilidad y riesgo- y los factores antes señalados.



## ¿Por qué divulgar los esfuerzos **en sostenibilidad o ASG?**

La transparencia en los informes corporativos respecto a los temas ASG promueve una mayor conciencia de los riesgos y oportunidades que las empresas deben manejar para tener éxito, y es de suma importancia para atraer el interés de inversionistas y demás partes interesadas. Cada vez más, los inversionistas se interesan en incorporar en sus procesos de inversión los aspectos ambientales, sociales y de

gobernanza (ASG). Para ellos, el reporte de sostenibilidad de una empresa entrega una idea clara acerca de la calidad de la gestión empresarial y les ayuda a pronosticar resultados, por lo cual ya existe una tendencia internacional que soliciten a las empresas emisoras comunicar cómo gestionan los riesgos y las oportunidades relacionadas con estos temas.



Divulgar los aspectos ASG no sólo facilita la atracción de capital, sino que además contribuye con:

- Conservar la fidelidad de los clientes.
- Generar valor financiero para la empresa al identificar oportunidades de ahorro de costos, nuevas fuentes de ingreso y mitigación del riesgo.
- Promover el alineamiento de las metas de la empresa con los aspectos ASG.
- Demostrar compromiso por parte de la empresa para manejar responsablemente los impactos ambientales, sociales, económicos y de gobernanza.
- Exhibir la adherencia corporativa a estándares éticos, criterios ASG, objetivos de desarrollo sostenible, entre otros.
- Conocer el avance que va logrando la empresa en relación a los factores ASG, brindando una base anual de comparación y promoviendo la mejora de estrategias.
- Mejorar la reputación de la empresa al divulgar su compromiso con la sostenibilidad.
- Asegurar que tanto accionistas, como clientes e inversionistas disponen de información relevante para tomar decisiones informadas acerca de la habilidad de la empresa para crear valor en el corto, mediano y largo plazo.





## IV

### Recomendaciones para crear un reporte de sostenibilidad

El reporte de sostenibilidad es un documento informativo a través del cual las empresas comunican de forma clara y objetiva, y para un periodo, la calidad de su gestión empresarial en tres ámbitos: ambiental, social y de gobernanza (ASG).

Los aspectos indicados en el reporte deben ser verificables y comparables con el proceso evolutivo de la empresa y el de sus pares, por lo que se convierte en una herramienta estratégica que ayuda a la empresa a medir su desempeño y facilita el proceso de mejora continua.

Si bien existen diferentes referencias para elaborar un reporte de sostenibilidad, las recomendaciones planteadas en este documento se basan en algunas sugerencias señaladas por: Sustainable Stock Exchanges (SSE), World Federation of Exchanges (WFE) y Global Reporting Initiative (GRI).







NACIONES UNIDAS



## 4.1 Contenido

Los reportes deben incluir al menos información relacionada con el eje ambiental, social y de gobernanza, e indicar cómo contribuyen con los

objetivos de desarrollo sostenible emitidos por la Organización de las Naciones Unidas (ONU)<sup>1</sup>.



Eje **ambiental**



Eje **social**



Eje de **gobernanza**

<sup>1</sup> Consulte los ODS en el siguiente link: <http://www.undp.org/content/undp/es/home/sustainable-development-goals.html>



## a. Eje ambiental

En este apartado se deberán presentar las estrategias que aplica la empresa en relación con el cuidado del medio ambiente. Para esto, como mínimo debe incorporar información sobre:

### • **Iniciativas internas**

Corresponde a las buenas prácticas ambientales que implementa internamente la empresa para lograr una optimización de los recursos naturales y minimizar la generación de sus residuos, por ejemplo:

- Gestión de residuos.
- Ahorro energético.
- Gestión del agua.
- Utilización del papel.
- Campañas de reciclaje.
- Concientización de los empleados.
- Reducción de emisiones de carbono.

### • **Oportunidades de negocio**

Se refiere a las distintas iniciativas que ha implementado la empresa relacionadas con la creación de productos y servicios que tengan un impacto ambiental positivo.





## b. Eje social

En esta sección la empresa deberá indicar las iniciativas de bienestar social que lleva a cabo tanto dentro como fuera de la institución. Puede enfocarse en las buenas prácticas empleadas con los colaboradores y la comunidad.

### • Colaboradores

En cuanto a los colaboradores, la empresa puede mencionar las buenas prácticas que implementa para promover su salud, un ambiente de trabajo tranquilo, una cultura de igualdad y diversidad, y el desarrollo de sus habilidades. Se puede mencionar el plan de compensación e incentivos a los colaboradores, actividades de inclusión dentro de la empresa, programas de voluntariados y capacitaciones regulares, entre otros.

### • Clientes

En este caso es relevante si el producto o servicio, desarrollado por la empresa tiene estándares de calidad y seguridad, si se comercializa con un trato justo.

### • Relación con la comunidad

Se refiere a las prácticas responsables que la empresa lleve a cabo en beneficio de la comunidad y a toda contribución que realice para contribuir con su desarrollo.







## c. Eje de gobernanza

En este apartado se incluyen las políticas y estrategias que tiene la empresa para aumentar la generación de valor a través de las buenas prácticas de gobernanza. Por ejemplo:

- **La estructura de gobierno corporativo de la empresa**
- **Código de conducta:** las acciones que toma la empresa a la hora de proveer a los colaboradores los principios que guíen su conducta para el desempeño de sus funciones.
- **Gestión de riesgos:** las políticas de gestión de riesgo con las que cuenta la empresa, así como las acciones que lleva a cabo para desarrollar una cultura de gestión de riesgo en la empresa.

- **Prácticas anticorrupción y manejo de datos:** los principios y prácticas anticorrupción de la empresa, así como las políticas de manejo y protección de datos personales de documentos y de información electrónica.

### 4.2 Tipos de reporte

La información sobre sostenibilidad o criterios ASG puede presentarse de tres formas:

- a. En un reporte independiente al reporte financiero de la empresa, donde se revela toda la información ASG relevante para el inversionista.
- b. En un reporte ligado parcialmente a los resultados financieros.
- c. En un reporte totalmente integrado con la información financiera, donde se muestra cómo la estrategia de la



organización, su gobernanza, y desempeño conducen a la creación de valor en el corto, mediano y largo plazo.

#### 4.3 Periodicidad

Se recomienda actualizar el reporte de sostenibilidad cada año con el objetivo de tener una base de comparación anual y lograr una mejor medición del impacto de los factores ASG en la estrategia de negocios de la empresa.

Si la publicación del reporte de sostenibilidad es independiente del informe financiero, se recomienda que los dos reportes se publiquen en el mismo período, lo cual permitirá a los inversionistas evaluar la información financiera en el contexto de la información ASG.

#### 4.4 Otros

- Definir claramente el responsable de preparar el reporte de sostenibilidad.
- El informe debe ser de fácil acceso, utilizar un lenguaje sencillo y un formato de presentación claro y relevante para los inversionistas.





## Indicadores de desempeño para **incorporar en el reporte**

A continuación, se indica una serie de indicadores que las empresas podrían incorporar en su reporte de sostenibilidad. Estos indicadores son el resultado de un análisis a los distintos estándares y

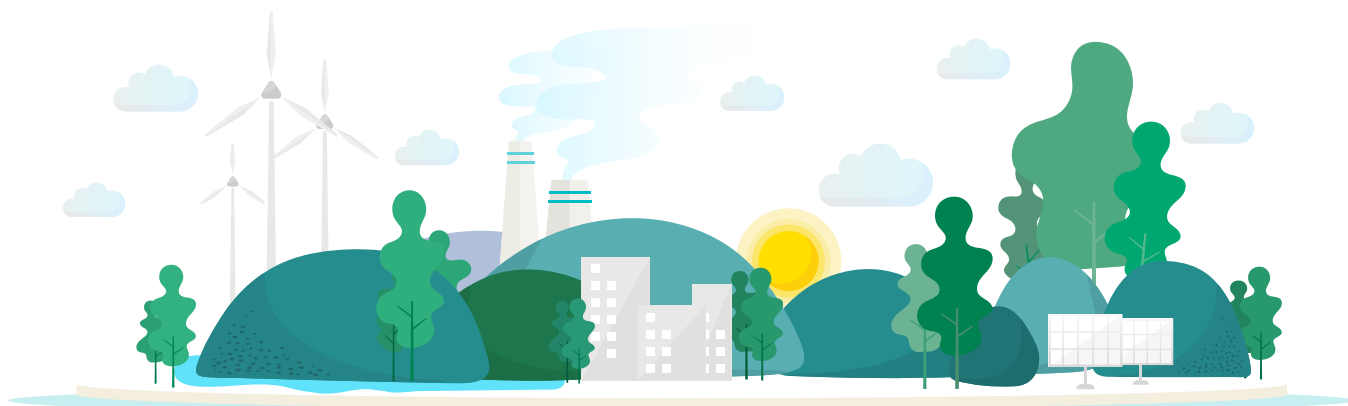
herramientas de sostenibilidad realizado por el Sustainability Working Group de la Federación Mundial de Bolsas. Cabe destacar que esta lista no es exhaustiva y las empresas son libres de elegir los indicadores más pertinentes acordes a su negocio.

Aspecto ASG	Métrica	Medición anual o especificación
Medioambiental	Emisiones directas e indirectas de gases efecto invernadero (GEI)	Cantidad total, métrica toneladas.
Medioambiental	Intensidad de carbono	Emisiones totales relativas a los ingresos.
Medioambiental	Consumo directo e indirecto de energía	Cantidad total, métrica MWh.
Medioambiental	Intensidad de energía	Cantidad de energía directa utilizada por m <sup>3</sup> de espacio y por jornada de tiempo completo.
Medioambiental	Fuente de energía primaria	Citar tipo específico de energía que se utiliza mayoritariamente.
Medioambiental	Intensidad de energía renovable	Porcentaje de consumo directo de energía procedente de fuentes renovables.
Medioambiental	Administración del agua	Cantidad total de agua consumida, reciclada o recuperada en m <sup>3</sup> .
Medioambiental	Administración de residuos	Cantidad total de residuos generados, reciclados o recuperados (por tipo y peso).
Medioambiental	Política medioambiental	¿Su empresa publica y aplica una política medioambiental?: Sí / No
Medioambiental	Impactos medioambientales	¿Su empresa ha asumido alguna responsabilidad legal o regulatoria por un impacto medioambiental?: Sí / No



Aspecto ASG	Métrica	Medición anual o especificación
Social	Ratio por género	Porcentaje de hombres y mujeres por el total de empleados.
Social	Tasa de rotación de los empleados	Porcentaje de rotación de empleados de tiempo completo y de subcontratados.
Social	Diversidad de género	Porcentaje de mujeres contratadas en posiciones de Alta Gerencia.
Social	Diversidad de género	Porcentaje de mujeres miembros de la Junta Directiva.
Social	Tasa de trabajadores temporales	Porcentaje de trabajadores a tiempo completo por empleados subcontratados/a medio tiempo/a plazo fijo.
Social	No discriminación	¿Su empresa publica y aplica una política de no discriminación?: Sí / No
Social	Tasa de lesiones	Número total de lesiones y muertes relacionadas con accidentes laborales.
Social	Salud global	¿Su empresa publica y aplica una política de bienestar y salud ocupacional?: Sí / No
Social	Trabajo infantil y trabajo forzoso	¿Su empresa prohíbe el trabajo infantil y el trabajo forzoso en toda la cadena de suministros?: Sí / No
Social	Política de derechos humanos	¿Su empresa publica y aplica una política o declaración derechos humanos?: Sí / No
Social	Violaciones de derechos humanos	Número de quejas sobre derechos humanos que se han presentado, tratado o resuelto.
Gobierno corporativo	Separación de poderes en el directorio	¿Su empresa permite que el gerente general se sienta en el directorio, o actúe como presidente, o conductor de los comités?
Gobierno corporativo	Miembros independientes	Cantidad de miembros independientes en el directorio y porcentaje con respecto al total.

Aspecto ASG	Métrica	Medición anual o especificación
Gobierno corporativo	Voto confidencial en el directorio	¿Los votos del directorio (individuales o colectivos) son públicos?: Sí / No
Gobierno corporativo	Incentivos de salario	¿Los ejecutivos de la empresa poseen formalmente incentivos por el desarrollo de políticas ASG?: Sí / No
Gobierno corporativo	Códigos de conducta al proveedor	¿Dentro de la empresa (o en la cadena de suministros) existen inhibidores para que los trabajadores se organicen?: Sí / No
Gobierno corporativo	Códigos de conducta ética	¿Su empresa publica y aplica un código de conducta a sus proveedores?: Sí / No
Gobierno corporativo	Código de anticorrupción	¿Su empresa publica y aplica un código anticorrupción?: Sí / No
Gobierno corporativo	Transparencia tributaria	¿Su empresa publica y aplica una política tributaria supervisada por el directorio?: Sí / No
Otros	Reporte de sostenibilidad	¿Su empresa publica reportes de sostenibilidad?: Sí / No
Otros	Marco de publicación en sostenibilidad	¿Su empresa publica información ASG en GRI, CDP, SASB, IIRC o GC de la ONU?
Otros	Verificación externa	¿Su publicación corporativa de sostenibilidad está verificada por un tercero?: Sí / No





## VI Anexo

### **Pasos para incorporar la sostenibilidad en su empresa**

- **Involucrar a la Junta Directiva y la Alta Gerencia**

Si se desea una agenda de sostenibilidad efectiva y que agregue valor a la empresa, la decisión de implementación debe venir de la Alta Gerencia y contar con el apoyo de la Junta Directiva.

- **Establecer un equipo de trabajo**

Es importante al menos nombrar a un coordinador, el cual se encargará de involucrar a más personas cuando así se requiera.

La capacitación al equipo involucrado es necesaria.

- **Realizar un diagnóstico (Estudio de Materialidad)**

Con el fin de conocer la situación actual de la empresa, identificar brechas y definir prioridades, es necesario realizar un diagnóstico sobre el grado de sostenibilidad de la empresa. Este diagnóstico se puede realizar con apoyo de consultores, o de manera interna estableciendo un equipo con representantes de varios departamentos para discutir la agenda de sostenibilidad.





- **Desarrollar una política y estrategia de sostenibilidad**

Se recomienda establecer una política de sostenibilidad y definir una estrategia, para facilitar el planeamiento y la ejecución de las acciones relevantes por cada departamento.

- **Establecer prioridades**

Basado en los resultados del diagnóstico, el siguiente paso es establecer prioridades en la agenda de sostenibilidad.

- **Reportar los logros y retos**

Para ganar la confianza de inversionistas y demás partes interesadas, se debe ser transparente. La mejor forma de demostrar

transparencia es por medio de la publicación anual de reportes, y es relevante utilizar diferentes canales de comunicación, incluyendo sitios web. Para hacer más accesible la información a los inversionistas internacionales, las empresas también pueden difundir la información ASG en inglés.





## VII Referencias

Global Reporting Initiative:  
<https://www.globalreporting.org>

Sustainable Stock Exchanges Initiative (2015). Model guidance on reporting ESG information to investors:  
<http://www.sseinitiative.org/wp-content/uploads/2015/09/SSE-Model-Guidance-on-Reporting-ESG.pdf>

The Sustainability Yearbook 2018. RobecoSAM:  
[https://yearbook.robecosam.com/fileadmin/Files/Documents/Spanish\\_2018/The\\_Sustainability\\_Yearbook\\_2018\\_spanish.pdf](https://yearbook.robecosam.com/fileadmin/Files/Documents/Spanish_2018/The_Sustainability_Yearbook_2018_spanish.pdf)

WFE Sustainability Working Group Exchange Guidance & Recommendation:  
[https://www.world-exchanges.org/storage/app/media/research/Studies\\_Reports/WFE%20ESG%20Recommendation%20Guidance%20and%20Metrics%20Oct%202015.pdf](https://www.world-exchanges.org/storage/app/media/research/Studies_Reports/WFE%20ESG%20Recommendation%20Guidance%20and%20Metrics%20Oct%202015.pdf)